

Welcome to **شرکت برق منطقه‌ای یزد**  
Yazd Regional Electric Co. 

# نظامنامه آمار و اطلاعات

## شرکت برق منطقه‌ای یزد

**مقدمه**

امروزه اهمیت نقش روزافزون آمار و اطلاعات به عنوان پیش‌نیاز کلیه تصمیم‌گیری‌ها، سیاست‌گذاری‌ها و برنامه‌ریزی‌ها بر کسی پوشیده نیست. این نقش و قابلیت‌های آن در عصر اطلاعات به قدری بدیهی است که نظام آماری و سامانه‌های اطلاعاتی آنها نه تنها از شاخص‌های توسعه یافتگی به شمار می‌رود بلکه در اختیار نداشتن آمار و اطلاعات کافی، صحیح و بهنگام، اتخاذ سیاست‌های موثر و برنامه‌ریزی‌های توسعه‌ای ناممکن می‌گرداند. بر مبنای این نگرش، نقش و جایگاه نظام آمار و اطلاعات و انسجام آن در توسعه صنعت برق که یکی از صنایع زیربنایی کشور است از اهمیت و حساسیت غیر قابل انکاری برخوردار می‌گرداند.

بر این اساس و با توجه به اهمیت تدوین نظام‌نامه آمار و اطلاعات و بر اساس برنامه ملی آمار کشور و قانون مرکز آمار ایران، تهیه نظام‌نامه و برنامه آماری شرکت برق منطقه‌ای یزد به منظور سامان‌دهی و نظام‌مند کردن فرآیند تولید و خدمات آماری برای استفاده مدیران و سایر کاربران از نتایج داده‌ها در تصمیم‌سازی‌های آینده ضرورتی اجتناب‌ناپذیر است. ضرورت‌ها و الزام‌های ناشی از روح قانون برنامه چهارم توسعه اقتصادی، اجتماعی و فرهنگی جمهوری اسلامی ایران، موجب شد تا این نظام‌نامه تدوین گردد.

**۱- اهداف**

- ۱ ارتقای فرهنگ آماری و افزایش اعتماد و باور عمومی نسبت به آمارهای ارائه شده
- ۲ بررسی، ساماندهی، نظام‌مند نمودن و رفع تنگنایهای فعالیت‌های آماری
- ۳ اجرای استانداردسازی تعاریف، مفاهیم و سامانه‌های آماری توصیف شده از طرف وزارت نیرو در شرکت
- ۴ بهینه‌سازی فرآیند تولید، پردازش و اطلاع‌رسانی جامع، صحیح و بهنگام آمار با تاکید بر فناوری‌های نوین اطلاعات و ارتباطات (ICT)

**۲- محدوده اجرا**

شرکت برق منطقه‌ای یزد

**۳- مسئولیت اجرا**

- ۱-۳ مسئولیت اجرای این نظام‌نامه بر عهده دفتر فناوری ارتباطات و مدیریت اطلاعات است.
- ۲-۳ مسئولیت نظارت بر حسن اجرای این نظام‌نامه در حوزه شرکت بر عهده معاون برنامه‌ریزی و تحقیقات است.

**۴- روش و ضوابط اجرایی****۴-۱ تعاریف و مفاهیم**

به منظور برداشت یکسان از واژه‌ها و اصطلاحات کلیدی به کار رفته در این نظام‌نامه و برنامه‌ی ملی آمار کشور، تعاریف و مفاهیم آنها در زیر ارائه میشود.

**۴-۱-۱ آمارهای رسمی**

آمارهای رسمی، اطلاعات عددی است که توسط شرکت برق منطقه‌ای یزد به منظور استفاده در امور مدیریتی، سیاست‌گذاری، برنامه‌ریزی، پژوهشی و اطلاع‌رسانی در مورد وضعیت عمومی صنعت برق یزد تولید و منتشر میشود.

**۴-۱-۲ آمارهای ثبتی**

آمارهای ثبتی، آمارهایی هستند که در حین عملیات جاری و روزمره‌ی شرکت برق منطقه‌ای یزد به دست می‌آیند.

**۴-۱-۳ قلم آماری**

صفت تعریف شده یا طبقه‌بندی شده‌ی موضوع مورد آمارگیری است که بتواند در قالب جداول آماری معینی جای گیرد. به عنوان مثال "سن" یک صفت برای فرد مورد آمارگیری (یعنی موضوع مورد آمارگیری جمعیتی) است که به صورت عام یک "قلم آماری" نامیده می‌شود.

**۴ + ۴ طرح‌های غیر سازه‌ای**

به طرح‌هایی در حوزه مدیریت، پژوهشی، آموزشی، منابع انسانی، فناوری اطلاعات و ارتباطات و ... که غیر عمرانی هستند، طرح‌های غیر سازه‌ای می‌گویند.

**۴ + ۵ ساماندهی آماری**

ساماندهی آماری، فرآیندی است که با هدف ارتقای کمی و کیفی آمارها، به بهبود و یا ایجاد سیستم مطلوب ثبت، انتقال و پردازش داده‌های ثبتی می‌پردازد.

**۴ + ۶ فرآیند تولید آمار**

منظور کلیه عملیات تولید آماری شامل نیازسنجی، تعاریف، مفاهیم اقلام آماری، طراحی و تصویب فرم‌های آماری، جمع‌آوری اطلاعات، دسته‌بندی، صحت‌سنجی، تحلیل و اشاعه آن به گروه‌های مخاطب است.

**۴ + ۷ فرهنگ آماری**

فرهنگ آماری، مجموعه‌ی نگرش و باور عمومی از آمار، چگونگی تولید، نشر، دستیابی و به کارگیری اطلاعات آماری در جامعه است.

**۴ + ۸ فعالیت آماری**

فعالیت آماری، هرگونه فعالیت مرتبط با تامین نیازهای آمارهای رسمی مرتبط با مأموریت شرکت است.

**۴ + ۹ مجراهای آماری**

منظور از مجرای آماری مسئولین ذیربط در حوزه‌های شرکت برق منطقه‌ای یزد است که صلاحیت ارایه داده‌های آماری قابل استناد و اعتماد را در حوزه‌های متبوع خود دارند.

**۴ + ۱۰ نظام آماری**

نظام آماری عبارت است از مجموعه‌ای از سازوکارها، سیاست‌گذاری‌ها، برنامه‌ریزی‌ها، روابط و وظایف اجزا، اصول و قوانین و مقررات هر سازمان در کلیه فعالیت‌های آماری به نحوی که کلیه سطوح این سازمان از ابتدای تولید یک قلم آماری تا آخرین مرحله فرایند تولید آماری که انتشار است را در بر گیرد.

**۴ + ۱۱ طرح آماری**

طرح‌های آمارگیری نمونه‌ای و سرشماری که طراحی، اجرا (تبلیغات، جذب نیرو، آموزش، عملیات میدانی)، استخراج، انتشار نتایج و اطلاع‌رسانی را در بر می‌گیرد.

**۴ + ۱۲ واحدهای تخصصی**

منظور واحدهایی از شرکت برق منطقه‌ای یزد هستند که نیازهای آماری و تولید آمار در آن بخش‌ها صورت می‌گیرد.

**۴ + ۱۳ سامانه‌های اطلاعاتی - عملیاتی**

مجموعه‌ای از منابع اطلاعاتی و وسایل سازمان یافته برای جمع‌آوری، ذخیره‌سازی، پردازش، نگهداری، استفاده، به اشتراک گذاشتن، انتشار، نمایش و انتقال اطلاعات را سامانه‌های اطلاعاتی - عملیاتی می‌گویند.

**۴ + ۱۴ شبکه آمار و اطلاعات شرکت برق منطقه‌ای یزد**

شبکه یا درگاه آمار و اطلاعات شرکت برق منطقه‌ای یزد، یک پایگاه اینترنتی مرکزی اطلاع‌رسانی با موضوع آمار در این شرکت می‌باشد و یکی از مراجع رسمی انتشار آمارهای شرکت برق منطقه‌ای یزد محسوب می‌گردد.

**۴ + ۴ اصول**

۴ + ۴ حوزه‌های شرکت برق منطقه‌ای یزد فقط از طریق مجاری زیر می‌توانند نسبت به انتشار "آمارهای ثبتی و رسمی" اقدام نمایند و هرگونه اشاعه اطلاعات آماری توسط سایر مسئولین غیر مرتبط، فاقد ارزش اعتباری و استنادی است.

مجراهای آماری مورد تأیید
مدیر عامل و معاونین در شرکت برق منطقه‌ای یزد
دفتر فناوری ارتباطات و مدیریت اطلاعات
روابط عمومی

۴ ۴ ۴ فرآیند تولید آماری در طرح‌های سازه‌ای و غیر سازه‌ای در زمینه آمارهای ثبتی و رسمی باید توسط واحد آمار شرکت، با همکاری واحدهای تخصصی ذیربط و بر اساس شرح وظایف انجام شود.

**تبصره ۵:** فرآیند تولید آمار در بخش‌های مختلف نظیر (مالی ذی‌حسابی، بازار برق، طرح و توسعه و ...) به دلیل حجم و گستردگی اطلاعات و ارتباطات برون سازمانی با سایر بخش‌های ذی ربط، در زمینه جمع‌آوری و پردازش، کماکان در حوزه و اختیارات معاونت مربوطه باقی می‌ماند. دفتر فناوری ارتباطات و مدیریت اطلاعات می‌بایست هم‌چنان زیرساخت‌های لازم الکترونیکی در زمینه‌های آماری این بخش را فراهم نماید.

۴ ۴ ۴ توجه به طرح‌های پژوهش آماری و طرح‌های آماری، از ضروریات و الزامات نظام آماری محسوب می‌شود. بنابراین واحد آمار شرکت، با همکاری واحدهای تخصصی ذیربط اجرای طرح‌های پژوهش آماری و طرح‌های آماری را در دستور کار خود قرار می‌دهد.

۴ ۴ ۴ شرکت برق منطقه‌ای یزد نسبت به تامین اعتبار طرح‌های آماری و اطلاعاتی (تحقیقاتی و پژوهشی، سامانه‌های اطلاعاتی و عملیاتی، پایگاه‌ها و بانک‌های اطلاعاتی، چاپ و نشر انواع کارنامه‌های آماری و ...) و لحاظ کردن ردیف اعتباری در بودجه سالیانه اقدام می‌نمایند.

۵ ۴ ۴ دفتر فناوری ارتباطات و مدیریت اطلاعات شرکت می‌بایست در شبکه‌های اطلاع‌رسانی الکترونیکی متبوع، بخشی را با عنوان آمار و اطلاعات ایجاد و کلیه آمار و اطلاعات عملکردی، تحلیلی، موردی و یا هر نوع اطلاعات آماری دیگر را با تایید مراجع ذیصلاح (کارگروه آمار) در این بخش بارگذاری و بهنگام‌سازی نمایند.

۶ ۴ ۴ شرکت برق منطقه‌ای یزد باید الزامات و اصول مندرج در برنامه‌های ملی آمار مصوب، نظامنامه آماری کشور و سایر اسناد بالا دستی مرتبط را رعایت نمایند.

#### ۴ ۴ ارکان

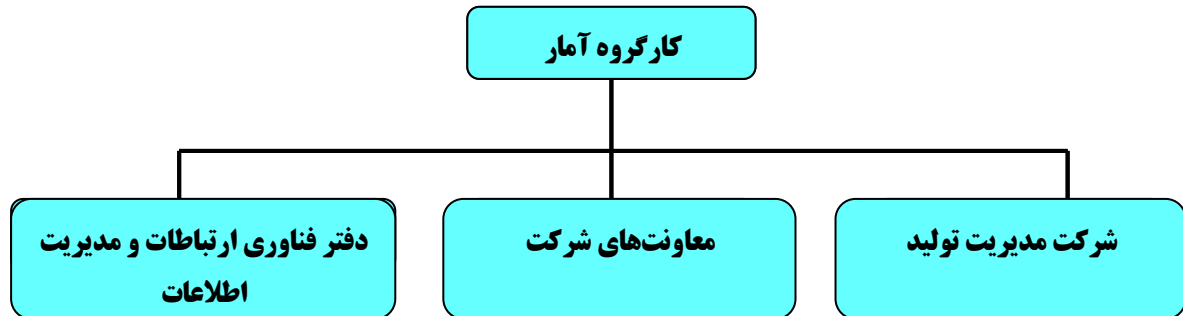
ارکان نظام آمار و اطلاعات شرکت برق منطقه‌ای یزد به شرح زیر است:

۱- کارگروه آمار

۲- دفتر فناوری ارتباطات و مدیریت اطلاعات

۳- دفتر آمار مدیریت تولید

۴ ۴ ساختار



۴ ۵ وظایف و اختیارات

۴-۵-۱ کارگروه آماری

۴-۵-۱-۱ ترکیب

- |              |   |
|--------------|---|
| رئیس کارگروه | ۱ - مدیر دفتر فناوری ارتباطات و مدیریت اطلاعات    |
| دبیر کارگروه | ۲ - کارشناس آمار                                  |
| عضو          | ۳ - مدیر دفتر خدمات مشترکین مدیریت مصرف و درآمد   |
| عضو          | ۴ - مدیر دفتر ساماندهی نیروی انسانی و آموزش       |
| عضو          | ۵ - مدیر امور دیسپاچینگ                           |
| عضو          | ۶ - مدیر دفتر برنامه‌ریزی فنی و برآورد بار        |
| عضو          | ۷ - مدیر امور مالی و ذی‌حسابی                     |
| عضو          | ۸ - مدیر دفتر مدیریت استراتژیک و بهره‌وری         |
| عضو          | ۹ - رئیس اداره کارگزینی                           |
| عضو          | ۱۰ - رئیس اداره حسابداری مدیریت                   |
| عضو          | ۱۱ - کارشناس بررسی سوابق پیمانکاران و کنترل پروژه |
| عضو          | ۱۲ - کمک کارشناس آمار                             |

۴-۵-۱-۲ وظایف

- ۱- بررسی و تصویب سیاست‌ها، برنامه‌ها، آیین‌نامه‌ها و دستور کار فعالیت‌های آماری
- ۲- بررسی و تصویب نیازها، اولویت‌ها و تعاریف و مفاهیم واژه‌ها و اقلام آماری

- ۳- ایجاد هماهنگی و انسجام بخشی در سامانه‌های اطلاعاتی\_ عملیاتی
- ۴- بررسی گزارش‌های عملکرد سیستم‌ها و پایگاه‌های آماری
- ۵- تعیین گروه‌های کاری تخصصی
- ۶- ایجاد هماهنگی و انسجام بخشی در طرح‌ها و پژوهش‌های آماری
- ۷- تصویب سیاست‌های کلی جمع‌آوری و اشاعه اطلاعات
- ۸- شناسایی و چاره‌جویی آسیب‌ها، تنگناها و مشکلات آماری شرکت برق
- ۹- بررسی گزارش‌های ارزیابی و صحت‌سنجی آمار و اطلاعات

**تبصره:** کارهای دبیرخانه‌ای کارگروه به شرح ذیل توسط دفتر فناوری ارتباطات و مدیریت اطلاعات انجام می‌گیرد.

#### ۴-۵-۲ دبیرخانه کارگروه آمار شرکت برق منطقه‌ای یزد

- ۱- تنظیم و تدوین پیش‌نویس مصوبات کارگروه
- ۲- پیگیری، گزارش‌گیری و انعکاس اجرای مصوبات
- ۳- هماهنگی، برگزاری جلسات کارگروه و گروه‌های کاری تخصصی

#### ۴-۵-۳ شرح وظایف دفتر فناوری ارتباطات و مدیریت اطلاعات (در بخش آمار و اطلاعات)

- ۱- راهبری، برنامه‌ریزی، مدیریت و یکپارچه‌سازی سامانه‌های آماری و اطلاعاتی
- ۲- ساماندهی، راهبری و مدیریت جمع‌آوری و تدوین و انتشار ادواری گزارش‌های عملکرد آماری
- ۳- هماهنگی برگزاری کارگاه‌های آموزشی\_تخصصی، برنامه‌های ارتقای فرهنگ آماری و گردهمایی
- ۴- بررسی و تایید، پیشنهاد نیازها، اولویت‌ها و تعاریف و مفاهیم اقلام آماری مربوطه
- ۵- نظارت بر سامانه‌های اطلاعاتی\_عملیاتی و سامانه‌های آماری ذیربط شامل جمع‌آوری، پردازش و تحلیل آمار و اطلاعات
- ۶- تدوین و ارائه سیاست‌ها و برنامه‌های کلان آماری مربوطه
- ۷- تایید و راهبری پژوهش‌ها و طرح‌های آماری مربوطه
- ۸- صحت‌سنجی آمار و اطلاعات مربوطه

#### ۴ ۵ ۴ شرح وظایف مسئولین آمار معاونت‌ها و دفاتر مستقل شرکت

- ۱- همکاری و هماهنگی با دفتر فناوری ارتباطات و مدیریت اطلاعات جهت ارائه اطلاعات و آمار رسمی به ذینفعان درونی و بیرونی (استانداری، توانیر و ...)
- ۲- مشارکت در تعیین نیازها، اولویت‌ها و تهیه اقلام آماری

۳- مشارکت در پیاده‌سازی سامانه‌های اطلاعاتی\_ عملیاتی

**۵- اسناد مرتبط**

نظامنامه آماری وزارت نیرو مصوب تاریخ ۱۳۸۷/۹/۱۲

**۶- بازنگری**

۱-۶ بازنگری و تغییر در مواد این نظامنامه توسط کارگروه آماری شرکت انجام می‌گردد.

۲-۶ بازنگری این نظامنامه هر دو سال یکبار و یا در صورت ضرورت به تشخیص و تصویب کارگروه آمار

انجام می‌گیرد.

